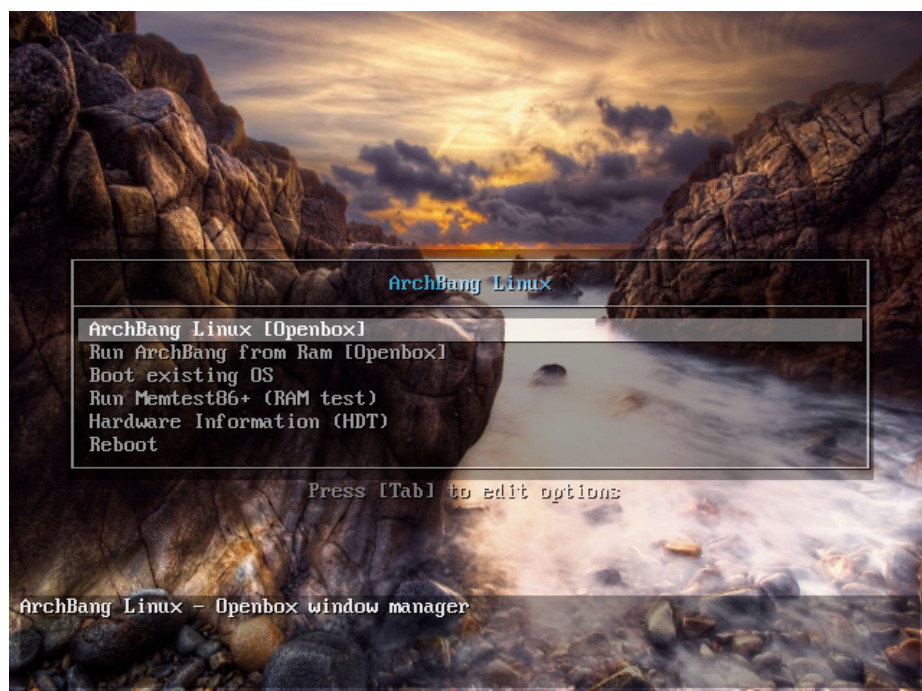


ArchBang telepítése

Egy levelezés folyamán, a beszélgető partnerem, nehezményezte, hogy nem talál a neten magyar nyelvű ArchBang linux telepítési útmutatót. Nos, szeretnék most a kedvében járni és leírom a tőlem telhető, legrészletesebb módon ennek a telepítési folyamatnak a menetét. Remélem tudom pótolni ezt a hiányt. Kezdetnek töltsük le a megfelelő lemezképet. Ezen az oldalon tudjuk megtenni:

<http://sourceforge.net/projects/archbang/files/>

Én magam a archbang-150328-i686.iso lemezképet töltöttem le és ezzel is fogom bemutatni a telepítés menetét. Elsőként írjuk ki a lemezképet cd lemezre, vagy készítsünk belőle boot-olható pendrive-ot. Utóbbi menetéről ITT már írtam. A boot-olás után a következő képet kapjuk:

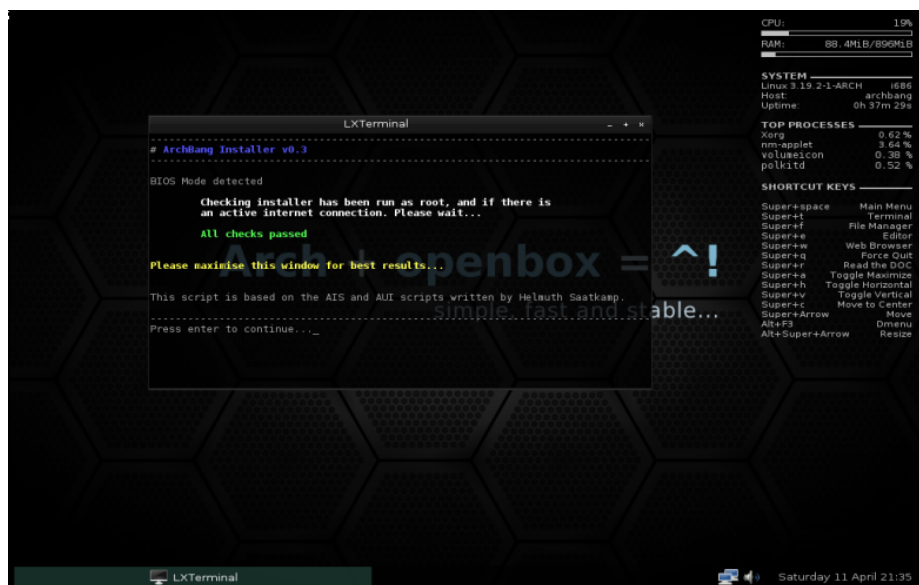


Látható, hogy van néhány extra lehetőségünk ...

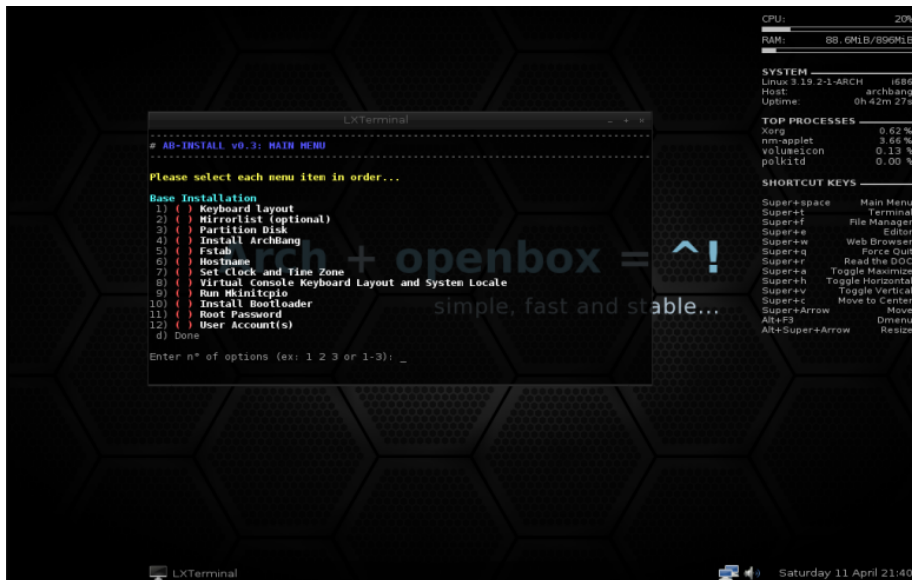
- Az Oprendszer RAM-ból futtatása
- RAM hibaellenőrzése
- Hardver áttekintés (miket is tartalmaz a gépünk)

Ezek mind nagyon hasznos lehetőségek, de most ezekről több szót nem ejtenék. Természetesen a RAM ellenőrzését elvégezhetjük, mielőtt a telepítésbe

belekezdeneink. A telepítés elkezdéséhez először is el kell indítanunk a Live rendszert. Nyomjunk enter-t, vagy kattintsunk az "ArchBang Linux [Openbox]" sorra. Miután a rendszer betöltődött, az asztalon kattintsunk jobb klikkel a menü eléréséhez, ott pedig kattintsunk az "Install" szövegre.



Nyomjunk egy Enter-t a folytatáshoz.

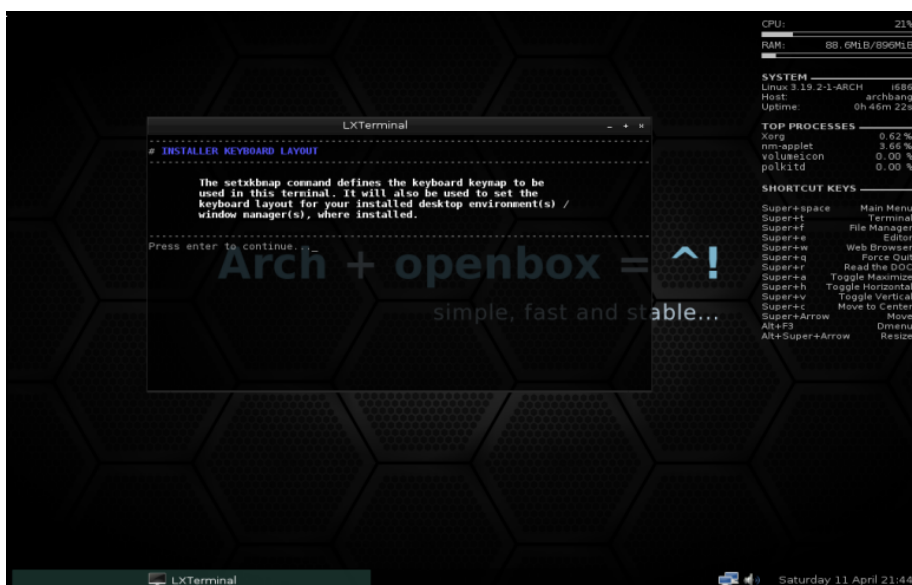


Mint azt láthatjuk, a telepítési folyamatot egyenként és a telepítő irányításával hajthatjuk végre. A bejegyzések előtt található számokkal választhatjuk ki, hogy melyik beállítási folyamatot szeretnénk elvégezni.

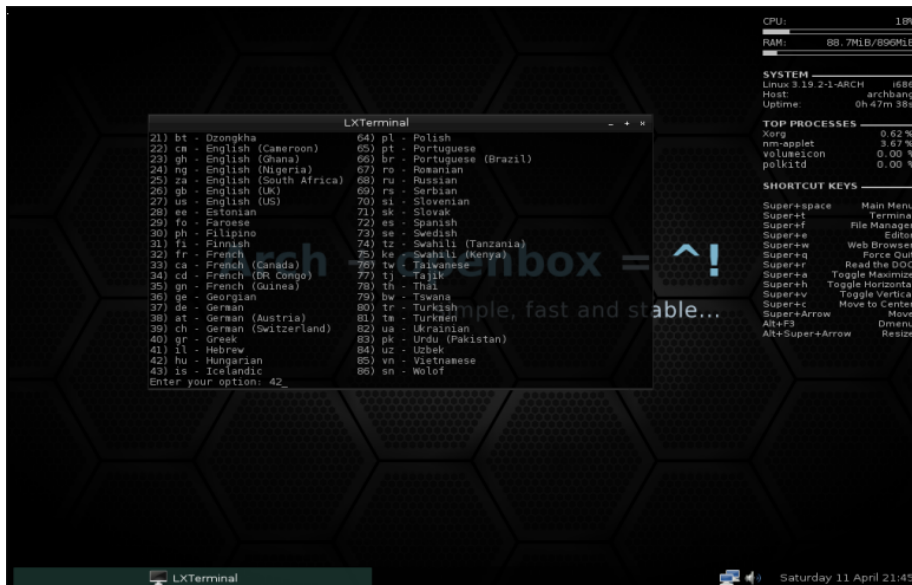
Természetesen a legésszerűbb, ha az elején kezdjük és egyenként haladunk tovább. Ez a sorrend nem véletlenül lett felállítva.

Tehát kezdjük az 1-es pontal.

Gépeljük be az 1-es számot, majd nyomjunk entert.



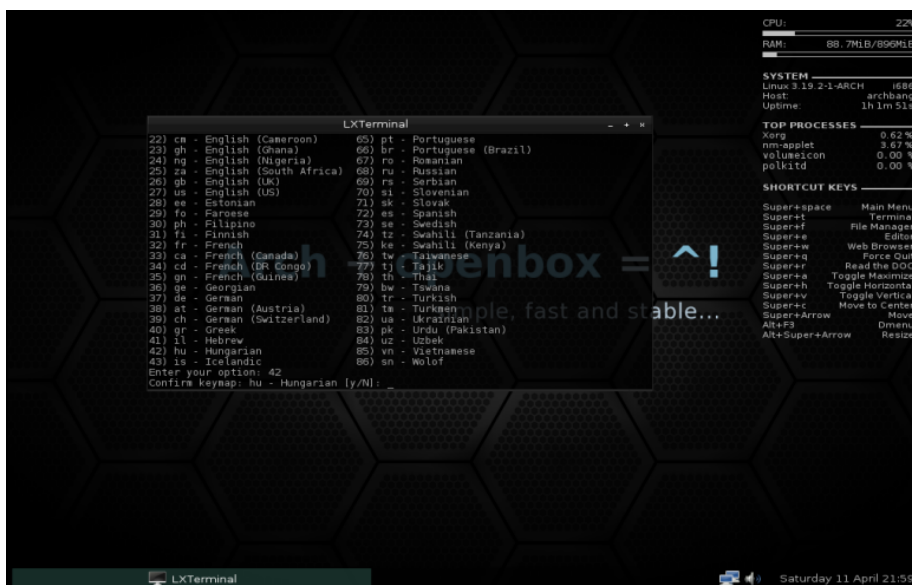
Egy újabb enterrel erősítsük meg, szerkesztési szándékunkat.



Mint azt láthatjuk, a billentyűzet beállítását szintén egy szám beírásával választhatjuk ki.

Mivel a magyar nyelvet szeretnénk ebben az esetben használni, ezt a 42-es számmal kaphatjuk meg.

Miután beírtuk a kiválasztott nyelv számát, nyomjunk Enter-t a továbblépéshez.

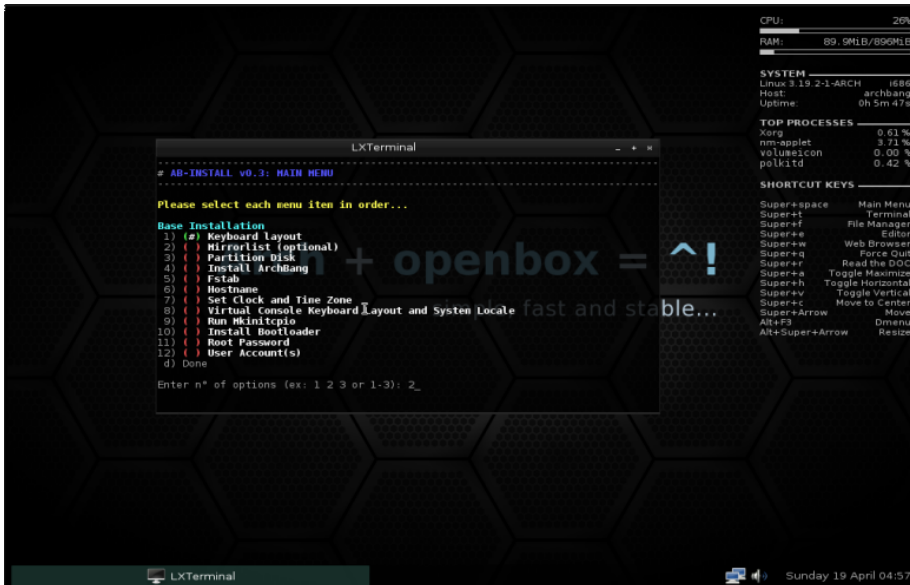


Ennek a beállításnak a mentését is meg kell erősítenünk.

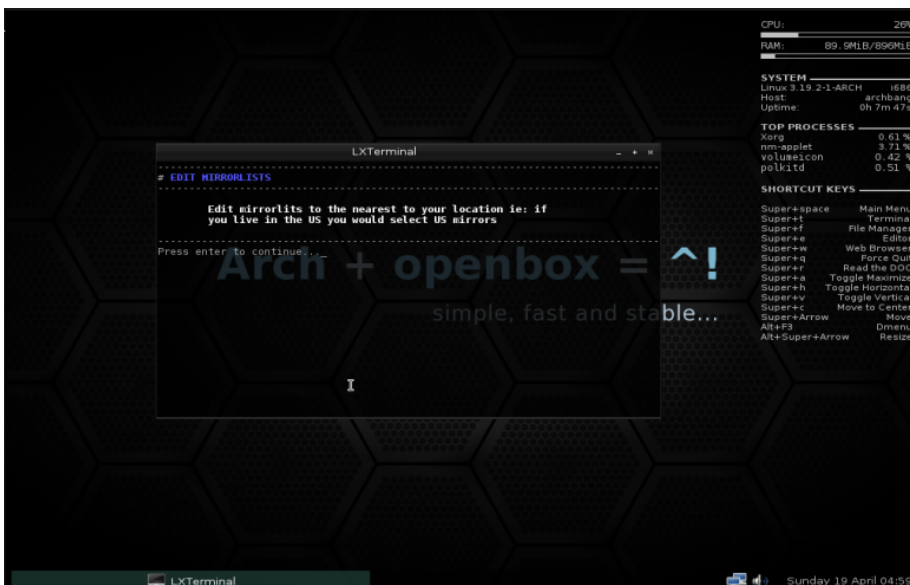
Gépeljük be egy Y-t és nyomjunk enter-t.

Ezt minden beállítás végén meg kell tennünk, ezért a továbbiakban erre már nem térek ki külön.

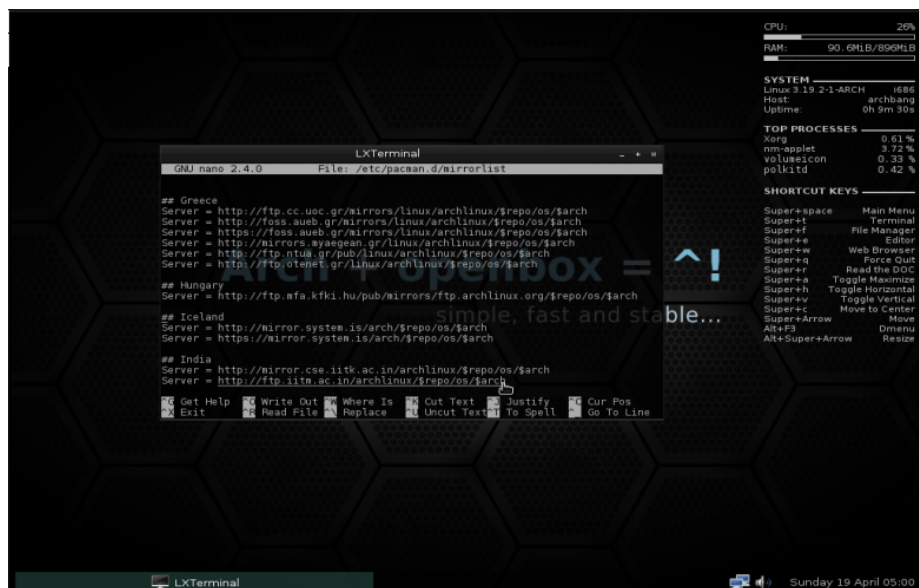
Az ENTER lenyomása után kiválaszthatjuk a következő fázist.



A 2-es begépelése és az enter lenyomása után ismét enterrel kell megerősítenünk, hogy a következő fázisba szeretnénk lépni. Ebben az esetben, a tárolók beállításáról van szó.



A megerősítés után láthatjuk, hogy a nano szövegszerkesztővel nyitottuk meg, a tárolókat tartalmazó szöveges fájlt. Ellenőrizzük, hogy valóban tartalmazza a magyar repót is.



```
GNU nano 2.4.0 File: /etc/pacman.d/mirrorlist

## Greece
Server = http://ftp.cc.uoc.gr/mirrors/linux/archlinux/$repo/os/$arch
Server = http://foss.aueb.gr/mirrors/linux/archlinux/$repo/os/$arch
Server = https://foss.aueb.gr/mirrors/linux/archlinux/$repo/os/$arch
Server = http://mirrors.nyagean.gr/linux/archlinux/$repo/os/$arch
Server = http://ftp.ntua.gr/pub/linux/archlinux/$repo/os/$arch
Server = http://ftp.otanet.gr/linux/archlinux/$repo/os/$arch

## Hungary
Server = http://ftp.afa.kfki.hu/pub/mirrors/ftp.archlinux.org/$repo/os/$arch

## Iceland
Server = http://mirror.system.is/arch/$repo/os/$arch
Server = https://mirror.system.is/arch/$repo/os/$arch

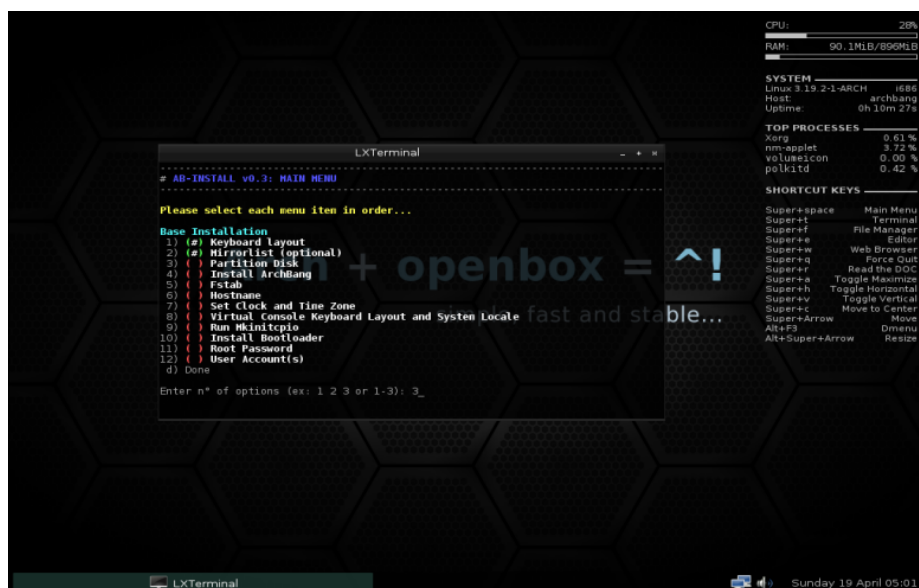
## India
Server = http://mirror.cse.iitk.ac.in/archlinux/$repo/os/$arch
Server = http://ftp.iitk.ac.in/archlinux/$repo/os/$arch

Get Help  Write Out  Where Is  Cut Text  Justify  Cur Pos
Exit      Read File  Replace  Uncut Text  To Spell  Go To Line
```

Ha ellenőriztük és rendben találtuk, akkor a ctrl - x billentyűkombinációval ki tudunk lépni és folytathatjuk a telepítést.

Ha változtattunk a fájlban, akkor a szerkesztő rá fog kérdezni, hogy mentjük-e a változtatásokat.

Mentés után vissza is tértünk a kezdő menühöz. válasszuk ki a soron következő pontot.



```
-----
# AB-INSTALL v0.3: MAIN MENU
-----
Please select each menu item in order...

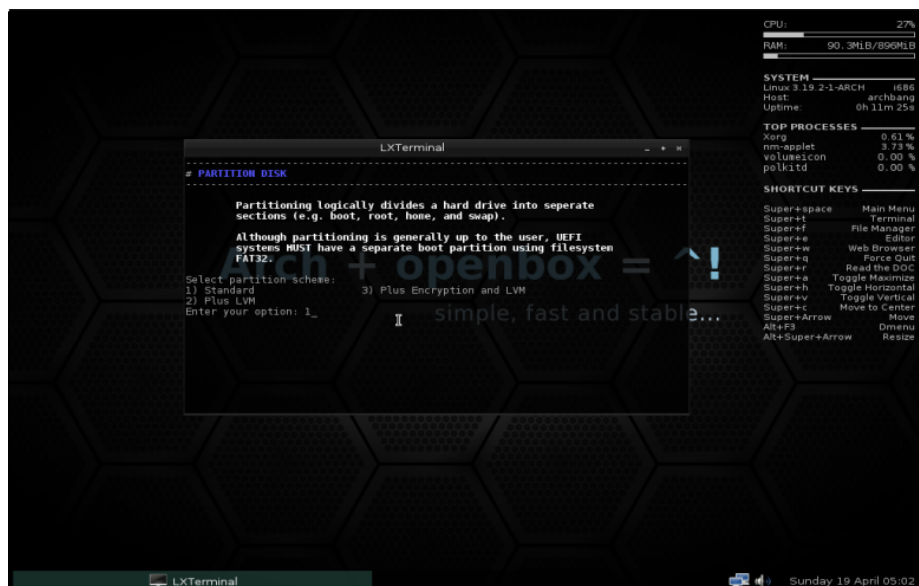
Base Installation
1) (a) Keyboard layout
2) (a) Mirrorlist (optional)
3) ( ) Partition Disk
4) ( ) Install Archbang
5) ( ) Fstab
6) ( ) Hostname
7) ( ) Set Clock and Time Zone
8) ( ) Virtual Console Keyboard Layout and System Locale
9) ( ) Run Mkdiskpart
10) ( ) Install Bootloader
11) ( ) Root Password
12) ( ) User Account(s)
0) Done

Enter n° of options (ex: 1 2 3 or 1-3): 3
```

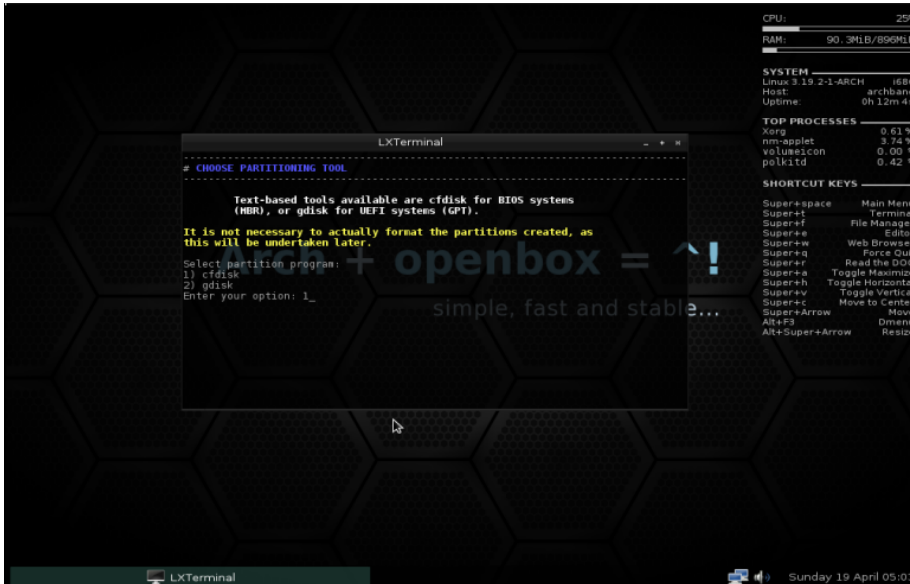
A 3 pont kiválasztásával, a particionálást tudjuk elvégezni és természetesen ennek elkezdését is meg kell erősítenünk.

Ki kell választanunk melyik típusú particionálást szeretnénk elvégezni.

Mivel nem szeretném bonyolítani, a standard formázást választom ki. Ez az 1-es számú lehetőség.



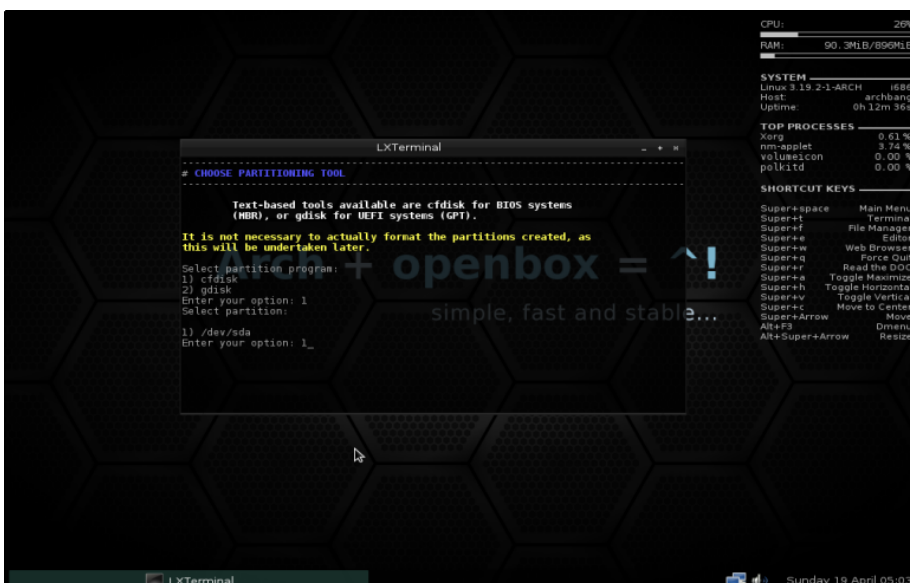
Válasszuk ki, hogy melyik programmal szeretnénk elvégezni a particionálást. Én a Cfdisk-et választottam, mert ez eléggé átlátható a kezdők számára is. Ez az 1-es számú lehetőség.



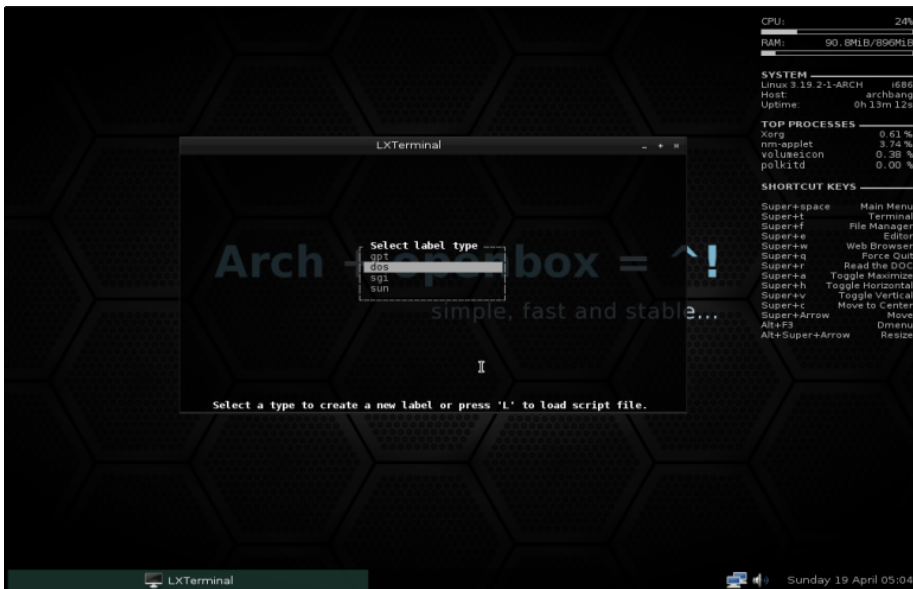
Ha kiválasztottuk a particionáló programot, akkor ki kell választanunk, melyik lemezt szeretnénk particionálni.

Ha csak egy hdd/partíció van a gépünkben és a teljes lemezt felhasználjuk, akkor csak a /dev/hda lehetőségünk van. De ha több hdd/partíció van a gépünkben, akkor több lehetőség közül választhatunk.

Figyelem! Körültekintően válasszunk, mert a kiválasztott hdd/partíció teljesen formázva lesz!

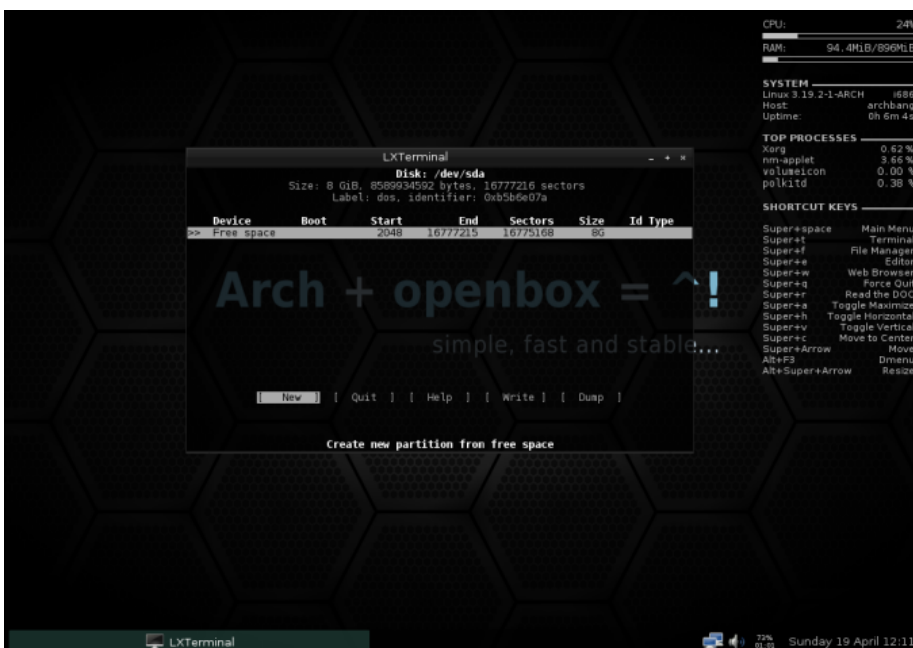


Most egy olyan gépre telepíték, ami nem UEFI-vel, hanem BIOS-al van ellátva, ezért a DOS lehetőséget választom. UEFI esetén a GPT lehetőséget válasszuk, de ennek a folyamatát, most nem fejtem ki.



Kezdjük el a particionálást.

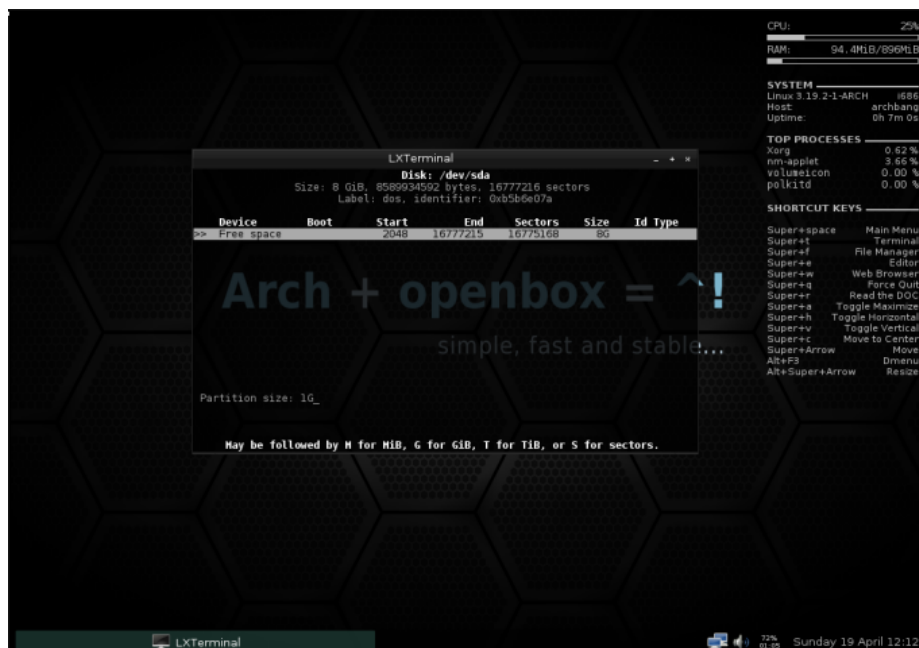
A kurzor billentyűkkel tudunk mozogni a menüpontok és a partíciók között. Navigáljunk a New menüre, amivel új partíciót tudunk létrehozni.



Kezdjük a SWAP partíció létrehozásával. Ennek annyi helyet adjunk, amekkora a

beépített RAM duplája. Én most 1GB-ra állítom.

Fontos, hogy meg kell adnunk a méretet és a mértékegységet is, ami ebben az esetben 1G .



Az Enter lenyomása után, meg kell adnunk a partíció típusát, ami ebben az esetben Primary lesz.



Most állítsuk be, hogy a rendszer swap partíciónak lássa. Ezt a Type menü

kiválasztásával tudjuk megadni.

```
LXTerminal
Disk: /dev/sda
Size: 8 GiB, 8589934592 bytes, 16777216 sectors
Label: dos, identifier: 0xb5b6e07a

Device Boot      Start      End  Sectors  Size Id Type
--> /dev/sdal                2048    2099199    2097152    16 83 Linux
Free space                2099200    16777215    14678016    70

[Bootable] [ Delete ] [ Quit ] [ Type ] [ Help ] [ Write ]
[ Dump ]

Change the partition type
```

Válasszuk ki a 82-es típust, hogy a partíció swap tulajdonságokkal rendelkezzen.

```
LXTerminal
Select partition type
55 EZ-Drive
56 Golden Bow
5c Priam Edisk
61 SpeedStor
63 GNU HURD or SysV
64 Novell Netware 286
65 Novell Netware 386
70 DiskSecure Multi-Boot
75 PC/IX
80 Old Minix
81 Minix / old Linux
82 Linux swap / Solaris
83 Linux
84 OS/2 hidden C: drive
85 Linux extended
86 NTFS volume set
87 NTFS volume set
88 Linux plaintext
8e Linux LVM
93 Amoeba
```

Navigáljunk a még üres területre és hozzunk létre egy új partíciót.

```
LXTerminal
Disk: /dev/sda
Size: 8 GiB, 8589934592 bytes, 16777216 sectors
Label: dos, identifier: 0xb5b6e07a

Device Boot Start End Sectors Size Id Type
>> /dev/sdal 2048 2099199 2097152 1G 82 Linux swap / Solaris
>> Free space 2099200 16777215 14678016 7G

Arch + openbox = ^
simple, fast and stable

[ New ] [ Quit ] [ Help ] [ Write ] [ Dump ]

Create new partition from free space
```

Mint az látszik, én a teljes maradék helyet felhasználtam, mivel nem akarok több partíciót létrehozni. Ebben az esetben is figyeljünk arra, hogy a méretet a mértékegység kövesse. Ebben az esetben 7G .

```
LXTerminal
Disk: /dev/sda
Size: 8 GiB, 8589934592 bytes, 16777216 sectors
Label: dos, identifier: 0xb5b6e07a

Device Boot Start End Sectors Size Id Type
>> /dev/sdal 2048 2099199 2097152 1G 82 Linux swap / Solaris
>> Free space 2099200 16777215 14678016 7G

Arch + openbox = ^
simple, fast and stable

Partition size: 7G_

May be followed by M for MiB, G for GiB, T for TiB, or S for sectors.
```

Ennek a partíciónak is Primary típust állítsunk be.

```
LXTerminal
Disk: /dev/sda
Size: 8 GiB, 8589934592 bytes, 16777216 sectors
Label: dos, identifier: 0xb5b6e07a

Device  Boot  Start    End  Sectors  Size Id Type
--
/dev/sda1  /dev/sda1  2048    2099199  2097152    1G 82 Linux swap / Solaris
>> Free space  2099200  16777215  14678016    7G

Arch + openbox = ^
simple, fast and stable

[ primary ] [ extended ]

1 primary, 0 extended, 3 free
```

Jelöljük meg Boot-olható partíciónak, mert erre fogjuk telepíteni a rendszerünket.

```
LXTerminal
Disk: /dev/sda
Size: 8 GiB, 8589934592 bytes, 16777216 sectors
Label: dos, identifier: 0xb5b6e07a

Device  Boot  Start    End  Sectors  Size Id Type
--
/dev/sda1  /dev/sda1  2048    2099199  2097152    1G 82 Linux swap / Solaris
>> /dev/sda2  * 2099200  16777215  14678016    7G 83 Linux

Arch + openbox = ^
simple, fast and stable

[ Bootable ] [ Delete ] [ Quit ] [ Type ] [ Help ] [ Write ]
[ Dump ]
```

Eddig csak azt csináltuk, hogy előkészítettük a particionálást, de azt még igazából nem hajtottuk végre. Ahhoz hogy valóban elvégezzük a particionálást, ezeket a beállításokat rá kell írjuk a HDD-re. A Write menüpont kiválasztásával tehetjük ezt meg.

```
LXTerminal
Disk: /dev/sda
Size: 8 GiB, 8589934592 bytes, 16777216 sectors
Label: dos, identifier: 0x9a830020

Device Boot Start End Sectors Size Id Type
--
/dev/sda1 2048 2099199 2097152 1G 82 Linux swap / Solaris
>> /dev/sda2 * 2099200 16777215 14678016 7G 83 Linux

[Bootable] [ Delete ] [ Quit ] [ Type ] [ Help ] [ Write ]
[ Dump ]

Write partition table to disk (this might destroy data)
```

Ezt is meg kell erősítenünk, de most a yes szót kell begépeljük.

```
LXTerminal
Disk: /dev/sda
Size: 8 GiB, 8589934592 bytes, 16777216 sectors
Label: dos, identifier: 0x9a830020

Device Boot Start End Sectors Size Id Type
--
/dev/sda1 2048 2099199 2097152 1G 82 Linux swap / Solaris
>> /dev/sda2 * 2099200 16777215 14678016 7G 83 Linux

Arch + openbox = ^
simple, fast and stable

Are you sure you want to write the partition table to disk? yes_

Type "yes" or "no", or press ESC to leave this dialog.
```

Mivel végeztünk a particionálással, lépünk ki a cfdisk programból. Ezt az Quit menüpont kiválasztásával tehetjük meg.

```
LXTerminal
Disk: /dev/sda
Size: 8 GiB, 8589934592 bytes, 16777216 sectors
Label: dos, identifier: 0xb5b6e07a

Device Boot Start End Sectors Size Id Type
--
/dev/sda1 * 2048 2099199 2097152 1G B2 Linux swap / Solaris
>> /dev/sda2 2099200 16777215 14678016 7G B3 Linux

[Bootable] [ Delete ] [ Quit ] [ Type ] [ Help ] [ Write ]
[ Dump ]

Quit program without writing partition table
```

Válaszuk ki, hogy melyik partíciót használjuk majd a Root felhasználóhoz. Mivel csak egy rendszer partíciót készítettünk, válasszuk ki azt. Ugye emlékszünk melyik volt az?

Ugye nem az sda1, hiszen ennek swap tulajdonságokat adtunk. Tehát válasszuk az sda2 partíciót. Ez a 2-es.

```
LXTerminal
# FORMAT PARTITION(S)
-----
This step will select and format the selected partiton(s)
where Arch will be installed

All data on the ROOT and SWAP partition will be LOST.

Select root partition:
1) /dev/sda1
2) /dev/sda2
Enter your option: 2_
```

Már kezdünk hozzászokni a megerősítésekhez ... Igaz?

```
LXTerminal
-----
# FORMAT PARTITION(S)
-----
This step will select and format the selected partiton(s)
where Arch will be installed

All data on the ROOT and SWAP partition will be LOST.

Select root partition:
1) /dev/sda1
2) /dev/sda2
Enter your option: 2
Confirm format /dev/sda2 partition [y/N]: y
```

Be kell állítanunk, milyen fájlrendszert szeretnénk használni. Én az EXT4-es fájlrendszert részesítem előnyben. Ez a 4-es számú lesz.

```
LXTerminal
-----
# FORMAT PARTITION(S)
-----
This step will select and format the selected partiton(s)
where Arch will be installed

All data on the ROOT and SWAP partition will be LOST.

Select root partition:
1) /dev/sda1
2) /dev/sda2
Enter your option: 2
Confirm format /dev/sda2 partition [y/N]: y

Select filesystems:
1) btrfs    3) ext3    5) f2fs    7) nilfs2  9) vfat
2) ext2    4) ext4    6) jfs     8) ntfs    10) xfs
Enter your option: 4_
```

Ha lefutott a partíció formattálása ext4 rendszerre, akkor kéri tőlünk a telepítő, hogy válasszuk ki a swap típusát.

Mi ugye külön partíciót hoztunk erre létre, tehát az 1-es pontot kell válasszuk.


```
LXTerminal
1) btrfs    3) ext3    5) f2fs    7) nilfs2  9) vfat
2) ext2    4) ext4    6) jfs     8) ntfs   10) xfs
Enter your option: 4
e2fsck 1.42.12 (29-Aug-2014)
Creating filesystem with 1834752 4k blocks and 458752 inodes
Filesystem UUID: 6ae1f1e2-41a0-49ab-a75d-a66c12a7113a
Superblock backups stored on blocks:
    32768, 98304, 163840, 229376, 294912, 819200, 884736, 1605632

Allocating group tables: done
Writing inode tables: done
Creating journal (32768 blocks): done
Writing superblocks and filesystem accounting information: done

fsck from util-linux 2.26.1
e2fsck 1.42.12 (29-Aug-2014)
/dev/sda2: clean, 11/458752 files, 65599/1834752 blocks
Select swap filesystem:
1) partition
2) file
3) skip
Enter your option: 1
```

Most a swap particiót kell kiválastanunk, de ez most nem olyan nehéz, hiszen csak egy partició maradt.

```
LXTerminal
2) ext2    4) ext4    6) jfs     8) ntfs   10) xfs
Enter your option: 4
e2fsck 1.42.12 (29-Aug-2014)
Creating filesystem with 1834752 4k blocks and 458752 inodes
Filesystem UUID: 6ae1f1e2-41a0-49ab-a75d-a66c12a7113a
Superblock backups stored on blocks:
    32768, 98304, 163840, 229376, 294912, 819200, 884736, 1605632

Allocating group tables: done
Writing inode tables: done
Creating journal (32768 blocks): done
Writing superblocks and filesystem accounting information: done

fsck from util-linux 2.26.1
e2fsck 1.42.12 (29-Aug-2014)
/dev/sda2: clean, 11/458752 files, 65599/1834752 blocks
Select swap filesystem:
1) partition
2) file
3) skip
Enter your option: 1
1) /dev/sda1
Enter your option: 1
```

A szokásos megerősítés ...

```
LXTerminal
Enter your option: 4
e2fsck 1.42.12 (29-Aug-2014)
Creating filesystem with 1834752 4k blocks and 458752 inodes
Filesystem UUID: 6ae1f1e2-41a0-49ab-a75d-a66c12a7113a
Superblock backups stored on blocks:
    32768, 98304, 163840, 229376, 294912, 819200, 884736, 1605632

Allocating group tables: done
Writing inode tables: done
Creating journal (32768 blocks): done
Writing superblocks and filesystem accounting information: done

fsck from util-linux 2.26.1
e2fsck 1.42.12 (29-Aug-2014)
/dev/sda2: clean, 11/458752 files, 65599/1834752 blocks
Select swap filesystem:

1) partition
2) file
3) skip
Enter your option: 1
1) /dev/sda1
Enter your option: 1
Confirm format /dev/sda1 partition [y/N]: y_
```

Ekészült ... Lépünk tovább az enter billentyűvel.

```
LXTerminal
32768, 98304, 163840, 229376, 294912, 819200, 884736, 1605632

Allocating group tables: done
Writing inode tables: done
Creating journal (32768 blocks): done
Writing superblocks and filesystem accounting information: done

fsck from util-linux 2.26.1
e2fsck 1.42.12 (29-Aug-2014)
/dev/sda2: clean, 11/458752 files, 65599/1834752 blocks
Select swap filesystem:

1) partition
2) file
3) skip
Enter your option: 1
1) /dev/sda1
Enter your option: 1
Confirm format /dev/sda1 partition [y/N]: y

Setting up swapspace version 1, size = 1024 MiB (1073737728 bytes)
no label, UUID-b765a269-9a76-40cf-95be-98facbde065
.....
Press enter to continue...
```

Válasszuk ki a 4-es pontot, a rendszer telepítéséhez.

```
LXTerminal
# AB-INSTALL v0.3: MAIN MENU
-----
Please select each menu item in order...

Base Installation
1) (#) Keyboard layout
2) (#) Mirrorlist (optional)
3) (#) Partition Disk
4) ( ) Install ArchBang
5) ( ) Fstab
6) ( ) Hostname
7) ( ) Set Clock and Time Zone
8) ( ) Virtual Console Keyboard Layout and System Locale
9) ( ) Run Mkinitcpio
10) ( ) Install Bootloader
11) ( ) Root Password
12) ( ) User Account(s)
d) Done

Enter n° of options (ex: 1 2 3 or 1-3): 4_
```

Elindul a telepítés ...

```
LXTerminal
# INSTALL SYSTEM
-----
Installing please wait...
 23,731,322 16% 444.39KB/s   0:00:52 (xfr#786, lr-chk=2519/4557)_
```

Ha végzett, ami beletelhet 5 - 10 percbe is, akkor folytassuk az fstab beállításával.
Ez az 5-ös pont.

```
LXTerminal
# AB-INSTALL v0.3: MAIN MENU
-----
Please select each menu item in order...

Base Installation
1) (#) Keyboard layout
2) (#) Mirrorlist (optional)
3) (#) Partition Disk
4) (#) Install ArchBang
5) ( ) Fstab
6) ( ) Hostname
7) ( ) Set Clock and Time Zone
8) ( ) Virtual Console Keyboard Layout and System Locale
9) ( ) Run Mkinitcpio
10) ( ) Install Bootloader
11) ( ) Root Password
12) ( ) User Account(s)
d) Done

Enter n° of options (ex: 1 2 3 or 1-3): 5_
```

Én a DEV formátumot választottam, majd tovább is léptem.
Folytassuk ...

```
LXTerminal
# CONFIGURE FSTAB
-----
The /etc/fstab (File System TABLE) file determines what
storage devices and partitions are to be mounted, and how
they are to be used.

Configure fstab based on:
1) DEV
2) UUID
3) LABEL
Enter your option: 1
Review your fstab
.....
Press enter to continue..._
```

Ha a DEV bejegyzést használjuk, akkor érthetőbben jelennek meg a csatolt partíciók az fstab konfigurációs fájlban.
Amit most látunk az a nano nevezetű szövegszerkesztő. Nem kell módosítanunk semmit, csak lépünk ki belőle a ctrl + x billentyű kombinációval.

```
LXTerminal
GNU nano 2.4.0 File: /mnt/install/etc/fstab
#
# /etc/fstab: static file system information
#
# <file system> <dir> <type> <options> <dump> <pass>
# UUID=6ae1fle2-41a0-49ab-a75d-a66c12a7113a
/dev/sda2 / ext4 rw,relatime,data=ordered
# UUID=b765a269-9a76-40cf-95be-98facbbde065
/dev/sda1 none swap defaults 0 0
```

Ezzel végeztünk is...

Most állítsunk be egy nevet, amivel a hálózaton belül lehet azonosítani a gépünket. Ez a 6-os pont.

```
LXTerminal
-----
# AB-INSTALL v0.3: MAIN MENU
-----
Please select each menu item in order...

Base Installation
1) (#) Keyboard layout
2) (#) Mirrorlist (optional)
3) (#) Partition Disk
4) (#) Install ArchBang
5) (#) Fstab
6) ( ) Hostname
7) ( ) Set Clock and Time Zone
8) ( ) Virtual Console Keyboard Layout and System Locale
9) ( ) Run Mkitpcpio
10) ( ) Install Bootloader
11) ( ) Root Password
12) ( ) User Account(s)
d) Done

Enter n° of options (ex: 1 2 3 or 1-3): 6_
```

Egyszerűen gépeljük be a választott nevet, de ne használjunk ékezetes betűket hozzá. Ha megvan, nyomjunk enter-t.

```
LXTerminal
-----
# CONFIGURE HOSTNAME
-----
A host name is a unique name created to identify a
machine on a network. Host names are restricted to
alphanumeric characters.
The hyphen (-) can be used, but a host name cannot start or
end with it. Length is restricted to 63 characters.
Hostname (e.g.: arch): asztaligep_
```

A következő a sorban, az idő és az idő zóna beállítása.
Ez a 7-es pont.

```
LXTerminal
-----
# AB-INSTALL v0.3: MAIN MENU
-----
Please select each menu item in order...
Base Installation
1) (#) Keyboard layout
2) (#) Mirrorlist (optional)
3) (#) Partition Disk
4) (#) Install ArchBang
5) (#) Fstab
6) (#) Hostname
7) ( ) Set Clock and Time Zone
8) ( ) Virtual Console Keyboard Layout and System Locale
9) ( ) Run Minitcpio
10) ( ) Install Bootloader
11) ( ) Root Password
12) ( ) User Account(s)
d) Done
Enter n° of options (ex: 1 2 3 or 1-3): 7_
```

Válasszuk az Európai időzónát, ami ebben az esetben a 8-as pont.

```
LXTerminal
# CONFIGURE TIMEZONE
-----
In an operating system the time (clock) is determined by
four parts: Time value, Time standard, Time Zone, and DST
(Daylight Saving Time if applicable).

Select zone:
1) Africa          4) Arctic          7) Australia      10) Pacific
2) America         5) Asia            8) Europe          11) UTC
3) Antarctica     6) Atlantic        9) Indian

Enter your option: 8_
```

Most válasszuk ki a fővárosunkat, ez pedig a 9-es pont lesz.

```
LXTerminal
four parts: Time value, Time standard, Time Zone, and DST
(Daylight Saving Time if applicable).

Select zone:
1) Africa          4) Arctic          7) Australia      10) Pacific
2) America         5) Asia            8) Europe          11) UTC
3) Antarctica     6) Atlantic        9) Indian

Enter your option: 8
Select subzone:
1) Amsterdam      15) Guernsey       29) Minsk          43) Sofia
2) Andorra        16) Helsinki       30) Monaco         44) Stockholm
3) Athens         17) Isle_of_Man    31) Moscow         45) Tallinn
4) Belgrade       18) Istanbul       32) Oslo           46) Tirane
5) Berlin         19) Jersey         33) Paris          47) Uzhgorod
6) Bratislava     20) Kaliningrad    34) Podgorica      48) Vaduz
7) Brussels       21) Kiev           35) Prague         49) Vatican
8) Bucharest      22) Lisbon         36) Riga           50) Vienna
9) Budapest       23) Ljubljana      37) Rome           51) Vilnius
10) Busingen      24) London         38) Samara         52) Volgograd
11) Chisinau      25) Luxembourg     39) San_Marino     53) Warsaw
12) Copenhagen    26) Madrid         40) Sarajevo       54) Zagreb
13) Dublin        27) Malta          41) Sierapopol    55) Zaporozhye
14) Gibraltar     28) Mariehamn     42) Skopje         56) Zurich

Enter your option: 9_
```

A szokásos megerősítés ...

```
LXTerminal
(Daylight Saving Time if applicable).
Select zone:
1) Africa          4) Arctic          7) Australia      10) Pacific
2) America         5) Asia            8) Europe          11) UTC
3) Antarctica     6) Atlantic        9) Indian
Enter your option: 8
Select subzone:
1) Amsterdam      15) Guernsey       29) Minsk          43) Sofia
2) Andorra        16) Helsinki      30) Monaco         44) Stockholm
3) Athens         17) Isle_of_Man   31) Moscow         45) Tallinn
4) Belgrade       18) Istanbul      32) Oslo           46) Tirane
5) Berlin         19) Jersey        33) Paris          47) Uzhgorod
6) Bratislava    20) Kaliningrad   34) Podgorica     48) Vaduz
7) Brussels       21) Kiev          35) Prague         49) Vatican
8) Bucharest     22) Lisbon        36) Riga           50) Vienna
9) Budapest       23) Ljubljana     37) Rome           51) Vilnius
10) Busingen     24) London        38) Samara         52) Volgograd
11) Chisinau     25) Luxembourg   39) San_Marino    53) Warsaw
12) Copenhagen   26) Madrid        40) Sarajevo      54) Zagreb
13) Dublin       27) Malta         41) Simferopol    55) Zaporozhye
14) Gibraltar   28) Mariehamn    42) Skopje        56) Zurich
Enter your option: 9
Confirm timezone (Europe/Budapest) [y/N]: y_
```

Én jobb szeretem a helyi időt használni, ezért a 2-es pontot, azaz a localtime-ot választottam ki.

```
LXTerminal
-----
# CONFIGURE HARDWARE CLOCK
-----
Unless you are installing alongside windows, pick UTC
(Coordinated Universal Time), a global time standard.

1) UTC
2) Localtime
Enter your option: 2_
```

A következő pont, azaz a 8-as, a billentyűzet beállítása lesz.


```
LXTerminal
# AB-INSTALL v0.3: MAIN MENU
-----
Please select each menu item in order...

Base Installation
1) (#) Keyboard layout
2) (#) Mirrorlist (optional)
3) (#) Partition Disk
4) (#) Install ArchBang
5) (#) Fstab
6) (#) Hostname
7) (#) Set Clock and Time Zone
8) ( ) Virtual Console Keyboard Layout and System Locale
9) ( ) Run Mkinitcpio
10) ( ) Install Bootloader
11) ( ) Root Password
12) ( ) User Account(s)
d) Done

Enter n* of options (ex: 1 2 3 or 1-3): 8_
```

A figyelmeztet, hogy ezzel nem az asztal, hanem a terminal beállításait tudjuk megadni. Ez nem befolyásolja az asztalkezelő beállításait.

```
LXTerminal
# CONFIGURE KEYMAP
-----
The /etc/vconsole.conf file determines the keyboard
layout in the installed system's virtual console. It is not
used for desktop environments.
-----
Press enter to continue..._
```

A magyar, azaz a hu beállításokat a 77-es pontal tudjuk kiválasztani.

```
LXTerminal
84) it
85) it-ibm
86) it2
87) jp106
88) kazakh
89) keypad
90) ky_alt_sh-UTF-8
91) kyrgyz
92) la-latinl
93) lt
94) lt.baltic
95) lt.l4
96) lv
97) lv-tilde
98) mac-be
99) mac-de-latin1
100) mac-de-latin1-noadkeys
101) mac-de-CH
102) mac-dk-latin1
103) mac-dvorak
104) mac-es
105) mac-euro
106) mac-euro2
190) tj_alt-UTF8
191) tr_f-latin5
192) tr_g-latin5
193) trAlt
194) trf
195) trf-fgGIod
196) trq
197) ttwin_alt-UTF-8
198) ttwin_cp1k-UTF-8
199) ttwin_ct_sh-UTF-8
200) ttwin_cir1-UTF-8
201) ua
202) ua-cp1251
203) ua-utf
204) ua-utf-ws
205) ua-ws
206) uk
207) unicode
208) us
209) us-acentos
210) wangbe
211) wangbe2
212) windowkeys
Enter your option: 77_
```

A szokásos megerősítés ...

```
LXTerminal
85) it-ibm
86) it2
87) jp106
88) kazakh
89) keypad
90) ky_alt_sh-UTF-8
91) kyrgyz
92) la-latinl
93) lt
94) lt.baltic
95) lt.l4
96) lv
97) lv-tilde
98) mac-be
99) mac-de-latin1
100) mac-de-latin1-noadkeys
101) mac-de-CH
102) mac-dk-latin1
103) mac-dvorak
104) mac-es
105) mac-euro
106) mac-euro2
191) tr_f-latin5
192) tr_g-latin5
193) trAlt
194) trf
195) trf-fgGIod
196) trq
197) ttwin_alt-UTF-8
198) ttwin_cp1k-UTF-8
199) ttwin_ct_sh-UTF-8
200) ttwin_cir1-UTF-8
201) ua
202) ua-cp1251
203) ua-utf
204) ua-utf-ws
205) ua-ws
206) uk
207) unicode
208) us
209) us-acentos
210) wangbe
211) wangbe2
212) windowkeys
Enter your option: 77
Confirm keymap: hu [y/N]: y_
```

Figyelmeztet, illetve tájékoztat, hogy most az asztalkezelő nyelvi beállításait fogjuk megadni. Sajnos ez a programok többségére és az openbox menüjére nem lesz hatással.

```
LXTerminal
# CONFIGURE LOCALE
-----
Locales define the system language used. They are codes
starting with two lower-case letters followed by two
upper-case letters.

The lower-case letters determine the language, and the
upper-case letters determine the country. For example 'en_GB'
means english, GREAT BRITAIN.
-----
Press enter to continue..._
```

Láthatjuk, hogy ebben az esetben a 137-es pont lesz számunkra a megfelelő. Ez a hu-HU nyelvi beállítás.

```
LXTerminal
25) ar_SY 72) en_CA 119) fur_IT 166) lt_LT 213) ru_RU 260) une_US
26) ar_TN 73) en_DK 120) fy_FL 167) lv_LV 214) ru-UA 261) ur_IN
27) ar_YE 74) en_GB 121) fy_DE 168) lzh_TW 215) rw_RW 262) ur_PK
28) ayC_PE 75) en_HK 122) ga_IE 169) maq_IN 216) sa_IN 263) uz_UZ
29) az_AZ 76) en_IE 123) gd_GB 170) mai_IN 217) sat_IN 264) ve_ZA
30) as_IN 77) en_IN 124) gez_ER 171) mg_MG 218) sc_IT 265) vi_VN
31) ast_ES 78) en_NG 125) gez_ET 172) nhr_RU 219) sd_IN 266) wa_BE
32) be_BY 79) en_NZ 126) gl_ES 173) ai_RZ 220) se_NO 267) wae_CH
33) bem_ZM 80) en_PH 127) gu_IN 174) nk_MK 221) shs_CA 268) wal_ET
34) ber_DZ 81) en_SG 128) gv_GB 175) al_IN 222) si_LK 269) wo_SN
35) ber_MA 82) en_US 129) ha_NG 176) an_MN 223) sid_ET 270) xh_ZA
36) bg_BG 83) en_ZA 130) hak_TW 177) ani_IN 224) sk_SK 271) yi_US
37) bh_IN 84) en_ZH 131) he_IL 178) nr_IN 225) sl_SI 272) yo_NG
38) bhO_IN 85) en_ZW 132) hi_IN 179) ns_MY 226) so_DJ 273) yue_HK
39) bn_BO 86) es_AR 133) hne_IN 180) at_MT 227) so_ET 274) zh_CN
40) bn_IN 87) es_BO 134) hr_FR 181) ay_MM 228) so_KE 275) zh_HK
41) bo_CN 88) es_CL 135) hsB_DE 182) nan_TW 229) so_SO 276) zh_SG
42) bo_IN 89) es_CO 136) ht_HT 183) nb_NO 230) sq_AL 277) zh_TW
43) br_FR 90) es_CR 137) hu_HU 184) nds_DE 231) sq_HK 278) zu_ZA
44) brx_IN 91) es_CU 138) hy_AM 185) nds_NL 232) sr_ME
45) bs_BA 92) es_DO 139) ia_FR 186) ne_NP 233) sr_RS
46) byn_ER 93) es_EC 140) id_ID 187) nhn_MX 234) ss_ZA
47) ca_AD 94) es_ES 141) ig_NG 188) niu_NU 235) st_ZA
Enter your option: 137_
```

Ismét egy megerősítés ...

```
LXTerminal
26) ar_TN 73) en_DK 120) fy_NL 167) lv_LV 214) ru-UA 261) ur_IN
27) ar_YE 74) en_GB 121) fy_DE 168) lz_TW 215) rw_RW 262) ur_PK
28) ayc_PE 75) en_HK 122) ga_IE 169) nag_IN 216) sa_IN 263) uz_UZ
29) az_AZ 76) en_IE 123) gd_GB 170) nai_IN 217) sat_IN 264) ve_ZA
30) as_IN 77) en_IN 124) gez_ER 171) ng_MG 218) sc_IT 265) vi_VN
31) ast_ES 78) en_NG 125) gez_ET 172) nh_RU 219) sd_IN 266) wa_BE
32) be_BY 79) en_NZ 126) gl_ES 173) ni_NZ 220) se_NO 267) wae_CH
33) bem_ZM 80) en_PH 127) gu_IN 174) nk_MK 221) shs_CA 268) wal_ET
34) ber_DZ 81) en_SG 128) gv_GB 175) ml_IN 222) si_LK 269) wo_SN
35) ber_MA 92) en_US 129) ha_NG 176) mn_MN 223) sid_ET 270) xh_ZA
36) bg_BG 83) en_ZA 130) hak_TW 177) ml_IN 224) sk_SK 271) yi_US
37) bn_IN 84) en_ZH 131) he_IL 178) mr_IN 225) sl_SI 272) yo_NG
38) bho_IN 85) en_ZW 132) hi_IN 179) ns_MY 226) so_DJ 273) yue_HK
39) bn_BD 86) es_AR 133) hne_IN 180) at_MT 227) so_ET 274) zh_CN
40) bn_IN 87) es_BO 134) hr_FR 181) ay_MM 228) so_KE 275) zh_HK
41) bo_CN 88) es_CL 135) hsb_DE 182) nan_TW 229) so_SO 276) zh_SG
42) bo_IN 89) es_CO 136) ht_HT 183) nb_NO 230) sq_AL 277) zh_TW
43) br_FR 90) es_CR 137) hu_HU 184) nds_DE 231) sq_MK 278) zu_ZA
44) brx_IN 91) es_CU 138) hy_AM 185) nds_NL 232) sr_ME
45) bs_BA 92) es_DO 139) ia_FR 186) ne_NP 233) sr_RS
46) byn_ER 93) es_EC 140) id_ID 187) nhn_MX 234) ss_ZA
47) ca_AD 94) es_ES 141) ig_NG 188) niu_NU 235) st_ZA
Enter your option: 137
Confirm locale (hu_HU) [y/N]: y_
```

A 9-es ponttal, gyakorlatilag befejezzük az alaprendszer telepítését.

```
LXTerminal
# AB-INSTALL v0.3: MAIN MENU
-----
Please select each menu item in order...

Base Installation
1) (#) Keyboard layout
2) (#) Mirrorlist (optional)
3) (#) Partition Disk
4) (#) Install ArchBang
5) (#) Fstab
6) (#) Hostname
7) (#) Set Clock and Time Zone
8) (#) Virtual Console Keyboard Layout and System Locale
9) ( ) Run Mkinitcpio
10) ( ) Install Bootloader
11) ( ) Root Password
12) ( ) User Account(s)
d) Done

Enter n° of options (ex: 1 2 3 or 1-3): 9_
```

Várjuk meg a konfigurálás végét ...

```
LXTerminal
# CONFIGURE MKINITCPIO
-----
mkinitcpio is a Bash script used to create an initial
randisk environment to load kernel modules.

--> Building image from preset: /etc/mkinitcpio.d/linux.preset: 'default'
-> -k /boot/vmlinuz-linux -c /etc/mkinitcpio.conf -g /boot/initramfs-linux.img
--> Starting build: 3.19.2-1-ARCH
-> Running build hook: [base]
-> Running build hook: [udev]
-> Running build hook: [autodetect]
-> Running build hook: [sdconf]
-> Running build hook: [block]
-> Running build hook: [filesystems]
-> Running build hook: [keyboard]
```

Elérkeztünk a rendszerbetöltő telepítéséhez. Ez a 10-es pont.

```
LXTerminal
# AB-INSTALL v0.3: MAIN MENU
-----
Please select each menu item in order...

Base Installation
1) (#) Keyboard layout
2) (#) Mirrorlist (optional)
3) (#) Partition Disk
4) (#) Install ArchBang
5) (#) Fstab
6) (#) Hostname
7) (#) Set Clock and Time Zone
8) (#) Virtual Console Keyboard Layout and System Locale
9) (#) Run Mkinitcpio
10) ( ) Install Bootloader
11) ( ) Root Password
12) ( ) User Account(s)
d) Done

Enter n° of options (ex: 1 2 3 or 1-3): 10_
```

Válasszuk ki, melyik rendszer betöltőt szeretnénk használni.
Én most a GRUB2-t választottam, ami az 1-es pont.

```
LXTerminal
-----
# SELECT BOOTLOADER
-----
The boot loader is responsible for loading the kernel and
initial RAM disk before initiating the boot process.

Grub2 is the de-facto choice for Linux users, and is
therefore recommended for beginners.

ROOT Partition: /dev/sda2
WARNING: There is no support for GRUB + LUKS/LVM.

BIOS Mode Detected

Install bootloader:
1) Grub2
2) Syslinux
3) Skip
Enter your option: 1_
```

A rendszernek szüksége van arra, hogy egy biztonságos rendszergazdai jelszót adjunk meg. természetesen olyat válasszunk, amit meg is tudunk jegyezni, mert néha szükségünk lehet rá a későbbiekben. Ez a 11-es pont.

```
LXTerminal
-----
# AB-INSTALL v0.3: MAIN MENU
-----
Please select each menu item in order...

Base Installation
1) (#) Keyboard layout
2) (#) Mirrorlist (optional)
3) (#) Partition Disk
4) (#) Install ArchBang
5) (#) Fstab
6) (#) Hostname
7) (#) Set Clock and Time Zone
8) (#) Virtual Console Keyboard Layout and System Locale
9) (#) Run Mkinitcpio
10) (#) Install Bootloader
11) ( ) Root Password
12) ( ) User Account(s)
d) Done

Enter n° of options (ex: 1 2 3 or 1-3): 11_
```

Gépeljük be a választott jelszavunkat. Gépelés közben nem látszik!



Meg is kell erősítenünk, de ezúttal újra meg kell adnunk a jelszót.



Ezzel is végeztünk ... Jöhet a következő ...

```
LXTerminal
-----
# ROOT PASSWORD
-----
Root is essentially the admin or super-user account.

Enter your new root password
Enter new UNIX password:
Retype new UNIX password:
passwd: password updated successfully
-----
Press enter to continue..._
```

Mivel nem ildomos azzal gyengíteni a rendszerünk biztonságát, hogy mindig rendszergazda (root) joggal használjuk a gépet, most hozzunk létre egy felhasználót. Ez a 12-es pont.

```
LXTerminal
-----
# AB-INSTALL v0.3: MAIN MENU
-----
Please select each menu item in order...

Base Installation
1) (#) Keyboard layout
2) (#) Mirrorlist (optional)
3) (#) Partition Disk
4) (#) Install ArchBang
5) (#) Fstab
6) (#) Hostname
7) (#) Set Clock and Time Zone
8) (#) Virtual Console Keyboard Layout and System Locale
9) (#) Run Mkinitcpio
10) (#) Install Bootloader
11) (#) Root Password
12) ( ) User Account(s)
d) Done

Enter n° of options (ex: 1 2 3 or 1-3): 12_
```

Adjuk meg a felhasználónk nevét, majd a jelszavát és ismét a jelszavát. A jelszó itt sem látszik, tehát körültekintően gépeljünk.


```
LXTerminal
You can only rename the user once.
Enter the new username
-> sianzoli
Type the password for the new user :
Enter new UNIX password:
Retype new UNIX password: _
```

Sikeresen létrehoztuk a felhasználónkat. Nyomjunk enter-t.

```
LXTerminal
You can only rename the user once.
Enter the new username
-> sianzoli
Type the password for the new user :
Enter new UNIX password:
Retype new UNIX password:
passwd: password updated successfully
Modified files :
/home/ablive/.config/obmenu-generator/config.pl
/home/ablive/.config/obmenu-generator/schema.pl
/home/ablive/.gtkrc-2.0
Modification of the config files finished !
Renaming user...
-----
Press enter to continue..._
```

Szerencsésen a végére értünk a telepítésnek. Gépeljük be a kilépéshez a d betűt, majd nyomjunk enter-t.

```
LXTerminal
# AB-INSTALL v0.3: MAIN MENU
-----
Please select each menu item in order...

Base Installation
1) (#) Keyboard layout
2) (#) Mirrorlist (optional)
3) (#) Partition Disk
4) (#) Install ArchBang
5) (#) Fstab
6) (#) Hostname
7) (#) Set Clock and Time Zone
8) (#) Virtual Console Keyboard Layout and System Locale
9) (#) Run Mkinitcpio
10) (#) Install Bootloader
11) (#) Root Password
12) (#) User Account(s)
d) Done

Enter n* of options (ex: 1 2 3 or 1-3): d_
```

Erről már az utolsó üzenet is tájékoztat. ☐

```
LXTerminal
# ARCHBANG INSTALLATION COMPLETED!
-----
You can reboot or power off your system.
-----
Press enter to continue..._
```

Remélem sikerült a leírásom alapján telepíteni az ArchBang linux operációs rendszert.

Sok sikert a használatához!